




COMUNE DI ALEZIO (Le)  
Via S. Pancrazio - Tel. 0833/281020 - Fax 0833/282340

Ufficio Tecnico

Prot. n. 9223

Tel - Fax 0833/281048

Alezio, 26/07/2017

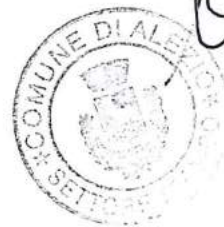
 **Al Responsabile del Settore LLPP  
SEDE**

**OGGETTO: Determinazione del valore di cessione delle aree pubbliche c/o palazzetto dello sport.**

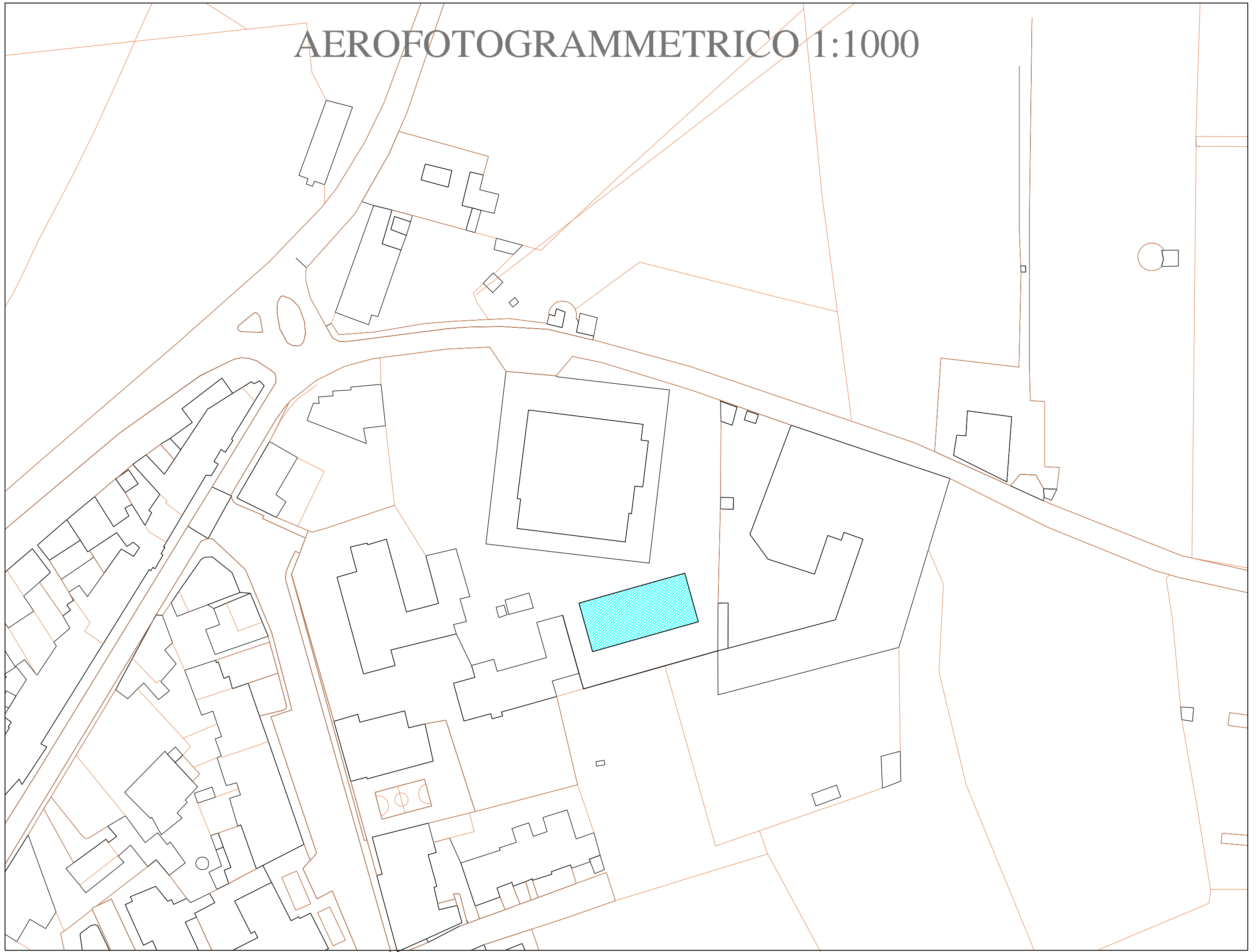
Si fa riferimento a quanto in oggetto per comunicare che, ai fini della determinazione del valore di cessione delle aree di proprietà comunale per la costruzione di impianti sportivi, si può tenere conto di quanto il comune incassa per le aree in zona PIP dotate delle opere di urbanizzazioni primarie che attualmente è pari ad € 15,02.

Distinti saluti.

IL RESPONSABILE DEL SETTORE URBANISTICA  
arch. Venanzio Marra

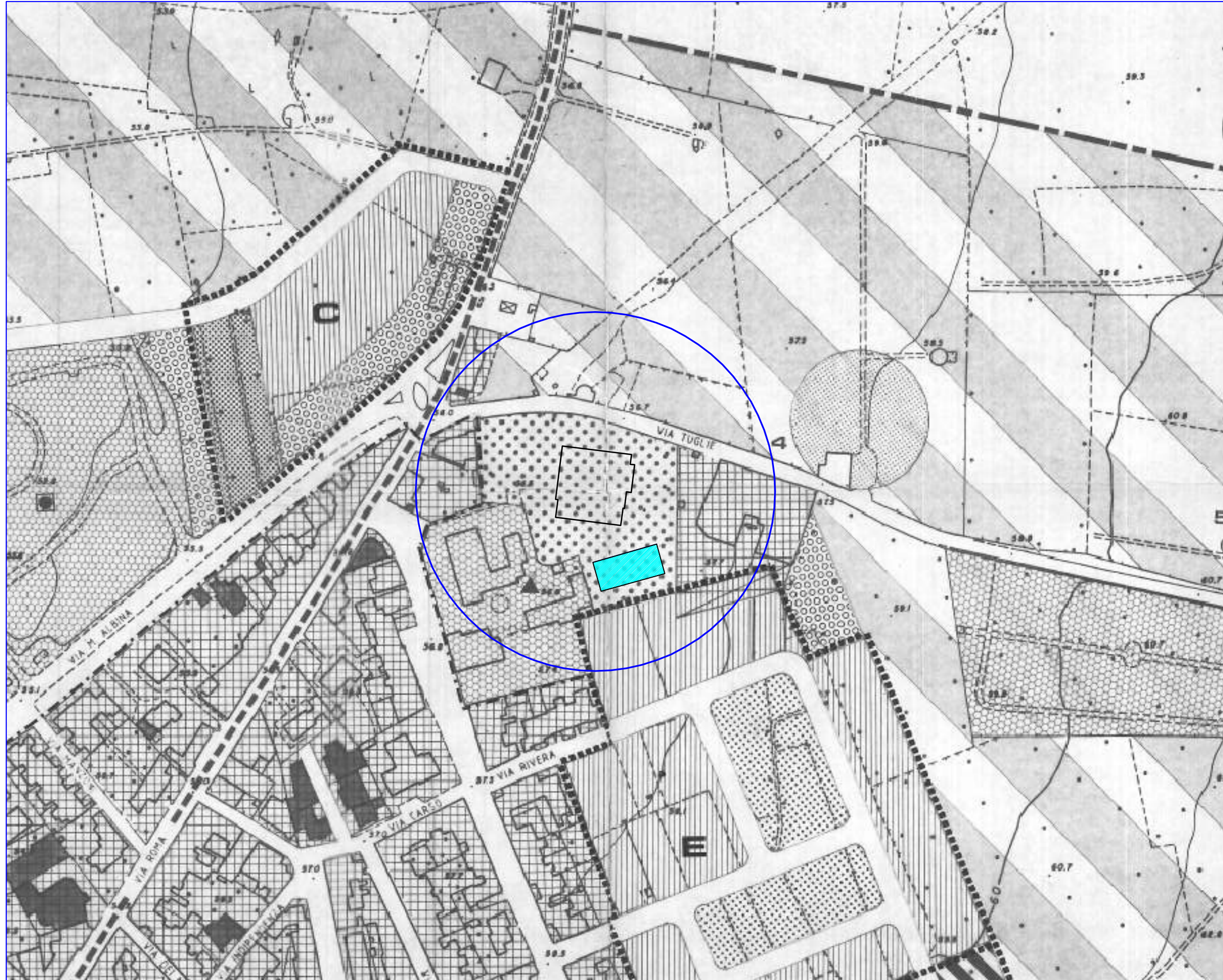


# AEROFOTOGRAMMETRICO 1:1000



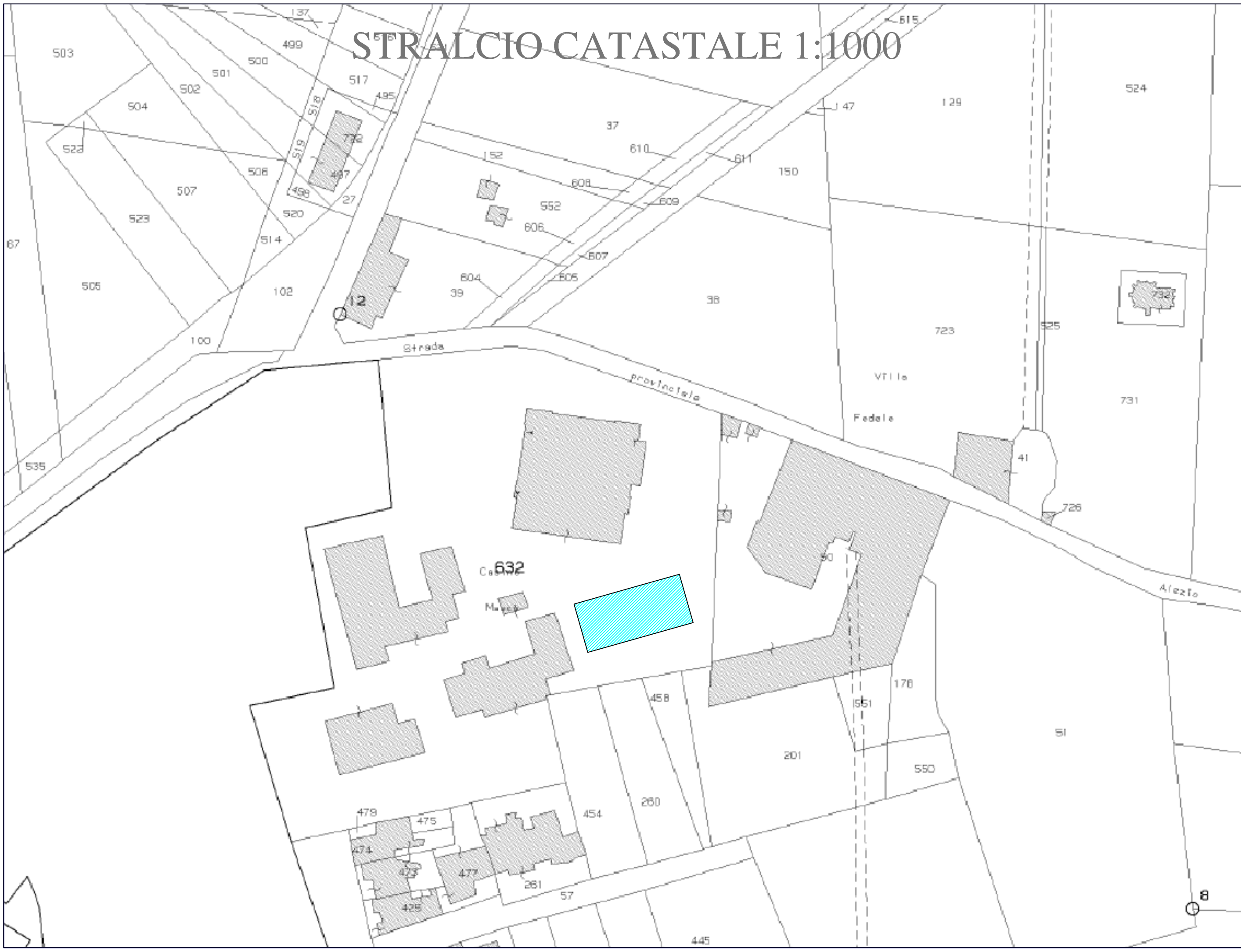


# STRALCIO PRG 1:2000





# STRALCIO CATASTALE 1:1000





ORTOFOTO 1:1000





# COMUNE DI ALEZIO

## PIANO

## REGOLATORE

## GENERALE

ORDINE ARCHITETTI  
DELLA PROVINCIA  
DI LECCE

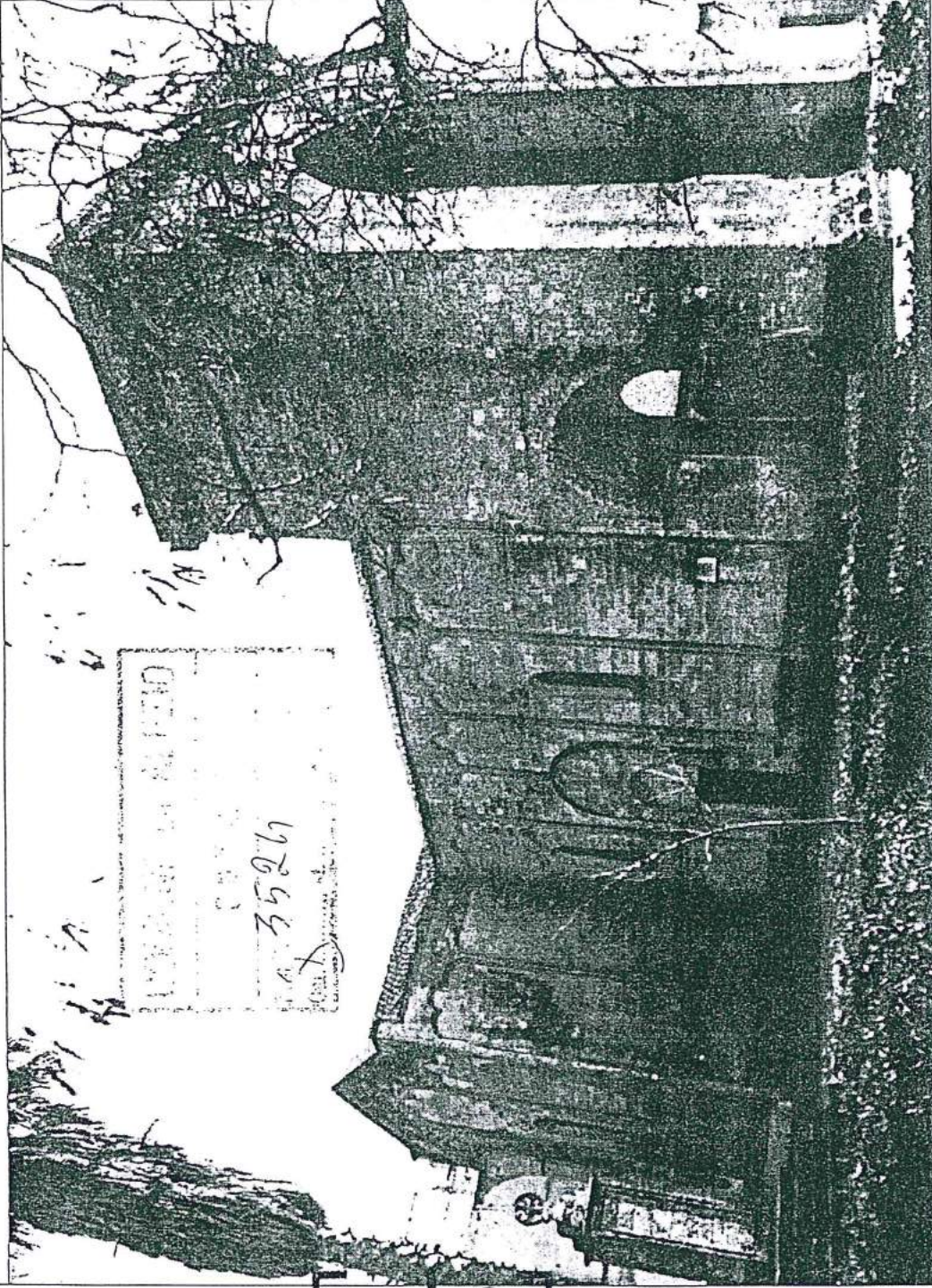
ARCH.  
COSIMO CAROPPO  
n. 154

Progettisti:

arch. Cosimo Caroppo

arch. Francesco Pellegrino

collab. arch. Mariella Giordano



## ALL. C

### NORME TECNICHE DI ATTUAZIONE

Il Sindaco

L'Ass. all'Urbanistica

Il Segretario

Il Dirigente U.T.C.

Data marzo 1998

Agg.



### 20.3 Attrezzature sportive

Comprendono le attrezzature sportive regolamentari e gli impianti coperti e scoperti, con esclusione delle attrezzature di spettacoli a livello urbano, destinate ai giovani, agli adulti ed agli anziani.

Tali attrezzature saranno collegate ed integrate con ampie aree alberate o a parco e dovranno preferibilmente contenere impianti sportivi con più specialità. Le attrezzature sportive possono essere realizzate anche, mediante concessione convenzionata, da cooperative, enti o privati. In tal caso il controllo pubblico sulla gestione dei privati dovrà essere garantita attraverso le modalità stabilite nella convenzione.

L'Amministrazione dovrà, in tal caso, stabilire termini e modalità della concessione, in modo che siano garantite le particolari funzioni previste dal Piano Regolatore Generale.

In tali zone si applicano i seguenti indici massimi e prescrizioni:

- Per le attrezzature ed impianti scoperti non dovrà essere occupata una superficie maggiore del 40% della superficie fondiaria; per gli spogliatori e servizi relativi la superficie coperta non dovrà essere superiore al 2% dell'area disponibile; a restante area dovrà essere sistemata con alberature di alto fusto e prato.
- Per le attrezzature ed impianti coperti la Superficie coperta massima sarà pari al 25%.

Le restanti aree libere dovranno essere sistemate con alberature di alto fusto e a parco.

Sono compatibili con la destinazione ad attrezzature sportive attività complementari quali bar -ristoranti- discoteche -parchi giochi, la cui

volumetria dovrà essere contenuta nell'indice di fabbricabilità fondiario di 0,5 mc/mq e la cui superficie coperta sarà contenuta nel 5% della Superf. Fondiaria .

Tale superficie coperta sarà aggiuntiva a quella per attrezzature ed impianti sportivi.

Sarà altresì ammessa per ogni intervento la realizzazione di un'abitazione per il custode e di piccoli edifici destinati ad attività amministrative e di direzione sempre rientranti nei limiti precedentemente prefissati per le attività complementari .



# COMUNE DI ALEZIO

Provincia di Lecce

## CERTIFICATO DESTINAZIONE URBANISTICA

(Art.30 Dpr n.380/01 e s.m.i.)

### IL RESPONSABILE SETTORE TECNICO URBANISTICO

Prot. n. 9226

VISTO:

- Lo strumento ed ordinamento urbanistico vigente - P.R.G.C. e tutti gli strumenti attuativi;
- La deliberazione di G.R. n. 180 del 11.03.2003 di approvazione con prescrizioni in via definitiva del P.R.G.C. pubblicata sul Bollettino Ufficiale della Regione Puglia n. 41 del 16.04.2003 e all'Albo Pretorio Comunale in data 2.05.2003;
- Il disposto dell'art.30 del Dpr n.380/01 e s.m.i. in materia di controllo dell'attività urbanistica edilizia nel proprio territorio e le norme in esso richiamate;
- Visto il PPTR approvato con Deliberazione G.R. n. 176 del 16.02.2015, pubblicata sul B.U.R.P. n. 40 del 23.03.2015;

### CERTIFICA

che la zona di terreno in Catasto distinta al Foglio 2 particella 632 ha la seguente destinazione urbanistica nell'ambito del suddetto P.R.G.C.:

La particella in argomento ricade in zona classificata "F3" - "Attrezzature sportive". Per dette aree si riporta il punto 20.3 delle Norme Tecniche di Attuazione del PRGC che recita: "Comprendono le attrezzature sportive regolamentari e gli impianti coperti e scoperti, con esclusione delle attrezzature di spettacoli a livello urbano, destinate ai giovani, agli adulti e agli anziani.

*Tali attrezzature saranno collegate ed integrate con ampie aree alberate o a parco e dovranno preferibilmente contenere impianti sportivi con più specialità. Le attrezzature sportive possono essere realizzate anche mediante concessione convenzionate, da cooperative, enti o privati. In tal caso il controllo pubblico sulla gestione dei privati dovrà essere garantita attraverso le modalità stabilite nella convenzione.*

*L'Amministrazione dovrà, in tal caso, stabilire termini e modalità della concessione, in modo che siano garantite le particolari funzioni previste dal Piano Regolatore Generale.*

*In tali zone si applicano i seguenti indici massimi e prescrizioni:*

- *Per le attrezzature ed impianti scoperti non dovrà essere occupata una superficie maggiore del 40% della superficie fondiaria; per gli spogliatoi e servizi relativi la superficie coperta non dovrà essere superiore al 2% dell'area disponibile; la restante area dovrà essere sistemata con alberature di alto fusto e prato.*
- *Per le attrezzature ed impianti coperti la Superficie coperta massima sarà pari al 25%. Le restanti aree libere dovranno essere sistemate con alberature di alto fusto e a parco. Sono compatibili con la destinazione ad attrezzature sportive attività complementari quali bar- ristoranti - discoteche- parchi giochi, la cui volumetria dovrà essere contenuta nell'indice di fabbricabilità fondiario di 0,5 mc/mq e la cui superficie coperta sarà contenuta nel 5% della superficie fondiaria.*

*Tale superficie coperta sarà aggiuntiva a quella per attrezzature ed impianti sportivi.*

*Sarà altresì ammessa per ogni intervento la realizzazione di un'abitazione per il custode e di piccoli edifici destinati ad attività amministrative e di direzione sempre rientranti nei limiti precedentemente prefissati per le attività complementari."*

**Si precisa che su detta particella insiste un impianto sportivo il cui progetto esecutivo è stato approvato con Deliberazione della Giunta Comunale n. 104 del 13.06.2001.**

**La zona in argomento non è sottoposta a vincolo paesaggistico ed è disciplinata dal PPTR approvato con Deliberazione G.R. n. 176 del 16.02.2015, pubblicata sul B.U.R.P. n. 40 del 23.03.2015.**



Le indicazioni urbanistiche contenute nel presente certificato sono comunque da intendersi di massima in quanto riferite a tavole del P.R.G.C. in scala 1:2000 e 5.000 e non a piano particolareggiato, ed in mancanza, inoltre, di rispondenza tra planimetrie catastali e planimetrie degli strumenti urbanistici.

Il presente certificato non costituisce titolo per il rilascio di permesso di costruire sull'area interessata.

Si rilascia per gli usi consentiti.

Alezio, 26/04/2017



Il Responsabile Settore Tecnico Urbanistico  
Arch. Venanzio Marra

